

รายงานผลการประเมินคุณภาพการศึกษาภายใน
ระดับคณะ



มหาวิทยาลัยราชภัฏชัยภูมิ
ประจำปีการศึกษา 2562

คณะรัฐศาสตร์

(1 มิถุนายน 2562 - 31 พฤษภาคม 2563)

สารบัญ

	หน้า
1. บทสรุปสำหรับผู้บริหาร	1
2. รายนามคณะกรรมการประเมินคุณภาพการศึกษาภายใน	2
3. บทนำ	3
3.1 ชื่อหน่วยงาน ที่ตั้ง และประวัติความเป็นมาโดยย่อ	3
3.2 ปรัชญา วิสัยทัศน์ พันธกิจ เป้าหมาย และวัตถุประสงค์	4
3.3 โครงสร้างองค์กร และโครงสร้างการบริหาร	5
3.4 ผู้บริหาร คณะกรรมการบริหารคณะ คณะกรรมการประจำคณะ คณะกรรมการวิชาการ คณะ	6
3.5 หลักสูตรและสาขาวิชาที่เปิดสอน	6
3.6 จำนวนนักศึกษา	6
3.7 จำนวนอาจารย์ (อาจารย์ประจำ/ อาจารย์พิเศษ/ วิทยากร)	7
3.8 จำนวนบุคลากร	8
3.9 ข้อมูลพื้นฐานโดยย่อเกี่ยวกับงบประมาณ และอาคารสถานที่	8
3.10 อัตลักษณ์ของบัณฑิต	8
3.11 เอกลักษณ์ของคณะ	8
3.12 ผลการปรับปรุงตามข้อเสนอแนะของผลการประเมินปีที่ผ่านมา	8
4. วิธีประเมิน	
4.1 การวางแผนการประเมิน (ก่อน ระหว่าง และหลังการตรวจเยี่ยม)	9
4.2 วิธีการตรวจสอบความน่าเชื่อถือของข้อมูล	9
5. ตารางการประเมินรายตัวบ่งชี้	11
6. ตารางการวิเคราะห์คุณภาพการศึกษาภายในระดับคณะ	14
7. รายงานผลการวิเคราะห์จุดเด่นและจุดที่ควรพัฒนา องค์กรประกอบที่ 1 – องค์กรประกอบที่ 5	15
8. รายงานการสัมภาษณ์ผู้มีส่วนได้ส่วนเสีย	16
9. ภาพประกอบการตรวจประเมิน	17

รายงานผลการประเมินคุณภาพการศึกษาภายใน ระดับคณะ
คณะรัฐศาสตร์
ประจำปีการศึกษา 2562

1. บทสรุปสำหรับผู้บริหาร

ผลการดำเนินงานของคณะรัฐศาสตร์ จากการประเมินตนเอง จำนวน 5 องค์กรประกอบ 18 ตัวบ่งชี้ โดยคณะรัฐศาสตร์ มีผลการประเมินอยู่ในเกณฑ์ระดับดีมาก ได้คะแนนเฉลี่ยเท่ากับ 4.61

จากการตรวจประเมินคุณภาพการศึกษาภายใน โดยคณะกรรมการตรวจประเมินคุณภาพการศึกษาภายใน พบว่า

องค์กรประกอบที่มีผลการประเมินระดับดีมาก จำนวน 3 องค์กรประกอบ ได้แก่ องค์กรประกอบที่ 2, 3, 5

องค์กรประกอบที่มีผลการประเมินระดับดี จำนวน 1 องค์กรประกอบ ได้แก่ องค์กรประกอบที่ 4

องค์กรประกอบที่มีผลการประเมินระดับพอใช้ จำนวน 1 องค์กรประกอบ ได้แก่ องค์กรประกอบที่ 1

เมื่อรวมผลการประเมินทุกองค์กรประกอบ มีผลการประเมินอยู่ในเกณฑ์ระดับดีมาก ได้คะแนนเฉลี่ยเท่ากับ 4.61

2. รายนามคณะกรรมการประเมินคุณภาพการศึกษาภายใน


ลงชื่อ



(ผู้ช่วยศาสตราจารย์ ว่าที่ร้อยโทณัฐชัย จันทชุม)

ประธานกรรมการ

ลงชื่อ



(ผู้ช่วยศาสตราจารย์ ว่าที่พันตรีธนเศรษฐ์อุดม จุมพลหล้า)

กรรมการ

ลงชื่อ



(ผู้ช่วยศาสตราจารย์อภิรักษ์ บุรณรุ่งโรจน์)

กรรมการ

3. บทนำ

3.1 ชื่อหน่วยงาน ที่ตั้ง และประวัติความเป็นมาโดยย่อ

มหาวิทยาลัยราชภัฏชัยภูมิ เริ่มเป็นโครงการจัดตั้งเมื่อปี พ.ศ.2537 มีเนื้อที่ 1,439 ไร่ซึ่งเป็นที่ดินสาธารณะประโยชน์ที่สภาดำบลนาฝายมอบให้และนอกจากนี้ยังมีชาวบ้านตำบลนาฝายและบ้านห้วยชันที่มีจิตใจเสียสละและเห็นแก่การศึกษาของชาวบ้านจังหวัดชัยภูมิได้ร่วมบริจาคสมทบอีก 42 ไร่ทำให้มหาวิทยาลัยมีเนื้อที่รวม 1,482 ไร่เศษ ด้วยพื้นที่ของโครงการจัดตั้งมหาวิทยาลัยราชภัฏชัยภูมิ ค่อนข้างสูงเป็นลักษณะของป่าโคกหรือเรียกว่าเทือกเขาสระหงส์ จึงทำให้พื้นที่บริเวณโครงการจัดตั้งมหาวิทยาลัยราชภัฏชัยภูมิ มีจุดเด่นด้านทัศนียภาพที่สวยงาม โครงการจัดตั้งมหาวิทยาลัยราชภัฏชัยภูมิ ได้รับอนุมัติจากคณะรัฐมนตรีเมื่อวันที่ 29 เมษายน พ.ศ.2540 มีพระราชกฤษฎีกาจัดตั้งเป็น สถาบันราชภัฏชัยภูมิ เมื่อวันที่ 12 กรกฎาคม พ.ศ. 2544 และเมื่อปี พ.ศ. 2547 ได้รับการยกฐานะเป็น มหาวิทยาลัยราชภัฏชัยภูมิ โดยมีการเปิดทำการเรียนการสอนจำนวน 1 คณะ ได้แก่ คณะศิลปศาสตร์และวิทยาศาสตร์ ทั้งนี้หลักสูตรรัฐประศาสนศาสตร์ได้ก่อตั้งขึ้นใน ปี พ.ศ. 2545 ภายใต้คณะศิลปศาสตร์และวิทยาศาสตร์ ได้เปิดการสอนของหลักสูตรศิลปศาสตรบัณฑิต (รัฐประศาสนศาสตร์) ภาคปกติ ปี พ.ศ. 2546 ในปี พ.ศ. 2547 ได้เปิดการสอนหลักสูตรศิลปศาสตรบัณฑิต (รัฐประศาสนศาสตร์)ภาคพิเศษ (กศปช.) ต่อมาในปี พ.ศ. 2548 ได้ทำการเปิดสอนโครงการความร่วมมือทางวิชาการ ระหว่างมหาวิทยาลัยราชภัฏชัยภูมิ กับ กรมส่งเสริมการปกครองท้องถิ่น หลักสูตรรัฐประศาสนศาสตร์บัณฑิต สาขาการปกครองท้องถิ่น และเนื่องจากการเรียนการสอนในหลักสูตรที่ได้เปิดสอนดังกล่าวได้รับความสนใจในการเข้าศึกษาในหลักสูตรต่าง ๆ เพิ่มขึ้นอย่างต่อเนื่อง เพื่อให้เกิดประสิทธิภาพและเกิดความคล่องตัวในการบริหารงานจึงได้มีการเสนอให้มีการจัดตั้งคณะรัฐศาสตร์ขึ้น

คณะรัฐศาสตร์ มหาวิทยาลัยราชภัฏชัยภูมิ ถือกำเนิดขึ้นตามประกาศของสภามหาวิทยาลัย ราชภัฏชัยภูมิในคราวประชุมครั้งที่ 5/2556 เมื่อวันที่ 27 มิถุนายน พ.ศ.2556 โดยแบ่งให้เป็นส่วนงานภายในระดับคณะ คณะรัฐศาสตร์ มหาวิทยาลัยราชภัฏชัยภูมิ เดิมเป็นโปรแกรมวิชาการรัฐประศาสนศาสตร์ สังกัดคณะศิลปศาสตร์และวิทยาศาสตร์ ต่อมานักศึกษามีจำนวนเพิ่มมากขึ้นเพื่อให้เกิดความคล่องตัวในการบริหารงานจึงได้มีการเสนอให้มีการจัดตั้งคณะรัฐศาสตร์ และสภามหาวิทยาลัยราชภัฏชัยภูมิ ได้อนุมัติให้มีการจัดตั้งคณะรัฐศาสตร์ขึ้น เป็นส่วนงานภายในระดับคณะ โดยคณะรัฐศาสตร์แบ่งออกเป็น 2 ภาควิชา คือภาควิชาารัฐประศาสนศาสตร์ และภาควิชาารัฐศาสตร์และต่อมาในคราวประชุมครั้งที่ 8 / 2559 เมื่อวันที่ 23 ธันวาคม 2559 ของคณะบุคคลปฏิบัติหน้าที่แทนสภามหาวิทยาลัยราชภัฏชัยภูมิ ได้มีมติให้โครงการจัดตั้งคณะมนุษยศาสตร์และสังคมศาสตร์ ซึ่งประกอบด้วยสาขาวิชานิติศาสตร์ สาขาวิชาสหวิทยาการเพื่อการพัฒนาท้องถิ่นและสาขาวิชายุทธศาสตร์การพัฒนา มาสังกัดคณะรัฐศาสตร์ จนถึงปัจจุบัน โดยในปัจจุบันคณะรัฐศาสตร์ เปิดสอนในระดับปริญญาตรีจำนวน 5 หลักสูตร และในระดับปริญญาโท จำนวน 2 หลักสูตร ซึ่งประกอบไปด้วย หลักสูตรระดับปริญญาตรี 5 หลักสูตร ได้แก่ หลักสูตรรัฐประศาสนศาสตร์บัณฑิต สาขาวิชาการรัฐประศาสนศาสตร์ หลักสูตร รัฐประศาสนศาสตร์บัณฑิต สาขาวิชาการบริหารทรัพยากรมนุษย์ หลักสูตร รัฐศาสตร์บัณฑิต สาขาารัฐศาสตร์ หลักสูตร นิติศาสตร์บัณฑิต สาขาวิชานิติศาสตร์ หลักสูตร ศิลปศาสตรบัณฑิต สาขาวิชาสหวิทยาการเพื่อการพัฒนาท้องถิ่น หลักสูตร

ระดับปริญญาโท 2 หลักสูตร ได้แก่ หลักสูตรรัฐประศาสนศาสตรมหาบัณฑิต สาขาวิชารัฐประศาสนศาสตร์ หลักสูตรศิลปศาสตรมหาบัณฑิต สาขาวิชายุทธศาสตร์การพัฒนา

3.2 ปรัชญา วิสัยทัศน์ พันธกิจ เป้าหมาย และวัตถุประสงค์

ปรัชญา (Philosophy)

คณะรัฐศาสตร์ มหาวิทยาลัยราชภัฏชัยภูมิ มีจุดเน้นและทิศทางเกี่ยวกับการจัดการศึกษา โดยมุ่งเน้นการจัดการเรียนการสอนให้ได้มาซึ่งบัณฑิต และการศึกษาวิจัยที่มีคุณภาพ ได้บัณฑิตทางด้านรัฐศาสตร์ และรัฐประศาสนศาสตร์ ที่มีคุณลักษณะความเป็นผู้นำ มีความสามารถในการแข่งขัน มีคุณธรรม จริยธรรมมีความโดดเด่นและเป็นที่ยอมรับของสังคม

ปณิธาน (Resolution)

คณะรัฐศาสตร์มีความแน่วแน่ มุ่งมั่นในการสร้างสรรค์องค์ความรู้เพื่อให้บริการทางวิชาการแก่สังคมอย่างยั่งยืน

วิสัยทัศน์ (Vision)

คณะรัฐศาสตร์มุ่งสร้างความเป็นเลิศทางวิชาการด้านการเมือง การปกครอง และการบริหารทั้งในระดับประเทศและระดับต่างประเทศ สร้างนวัตกรรมงานวิจัย ให้บริการแก่สังคม

พันธกิจ (Mission)

การผลิตบัณฑิต การวิจัย การบริการวิชาการแก่สังคม และทำนุบำรุงศิลปวัฒนธรรมในลักษณะบูรณาการทางด้านรัฐศาสตร์และรัฐประศาสนศาสตร์ มีมาตรฐานการเรียนรู้ และมีความเป็นสากลบนพื้นฐานของการพัฒนาท้องถิ่นอย่างยั่งยืน

วัตถุประสงค์ (Target)

(1) เพื่อดำเนินการเรียนการสอนทางด้านรัฐศาสตร์ และรัฐประศาสนศาสตร์ ให้ได้บัณฑิต มหาบัณฑิต และดุษฎีบัณฑิต ที่มีความโดดเด่นและความเป็นเลิศทางวิชาการ มีคุณลักษณะเป็นผู้นำที่มีความสามารถในการแข่งขันมีคุณธรรม จริยธรรม

(2) เพื่อส่งเสริมการวิจัย เพื่อสร้างองค์ความรู้ และการวิจัยเชิงบูรณาการ ที่สอดคล้องกับ ความต้องการของสังคม

(3) เพื่อให้การบริการที่หลากหลายและถ่ายทอดองค์ความรู้แก่สังคม

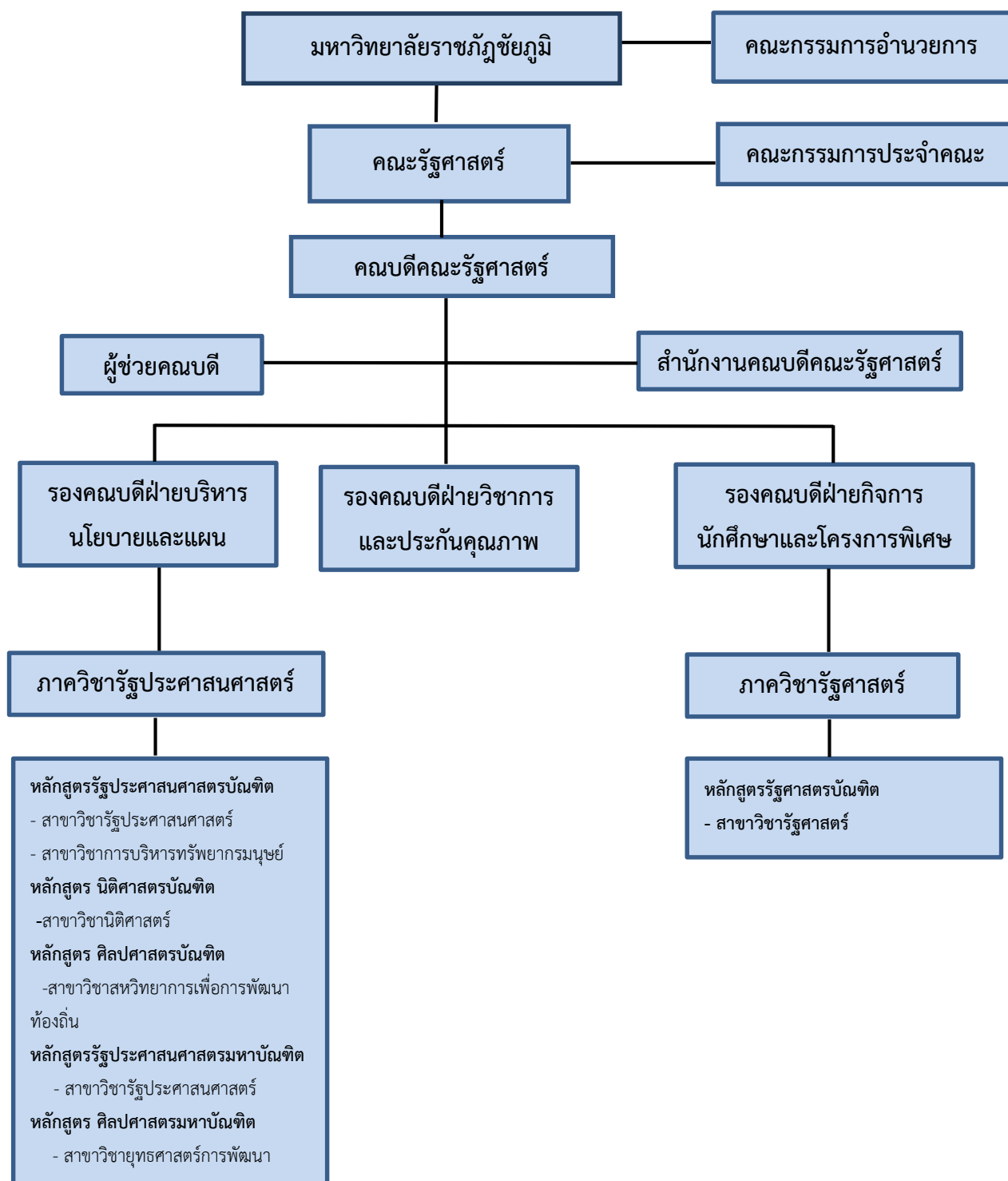
(4) เพื่อสนับสนุนให้มีการวิจัยและกิจกรรมที่ธรรมรงไว้ซึ่งศิลปวัฒนธรรม

(5) เพื่อให้มีการส่งเสริมการพัฒนาคุณภาพชีวิตและสิ่งแวดล้อมแก่นักศึกษาและชุมชน

(6) เพื่อรองรับการเจริญเติบโตของหน่วยงาน และเพิ่มประสิทธิภาพในการบริหารจัดการองค์การให้สอดคล้องกับจำนวนนักศึกษา และภารกิจในด้านต่างๆ ที่เพิ่มขึ้นตลอดมา

(7) เพื่อเป็นการเพิ่มศักยภาพในการบริหารจัดการให้มีขีดความสามารถเพียงพอต่อการให้บริการ การดำเนินงานทางวิชาการและการแข่งขันทั้งในระดับชาติและนานาชาติ

3.3 โครงสร้างองค์กร และโครงสร้างการบริหาร



3.4 ผู้บริหาร คณะกรรมการบริหาร คณะกรรมการประจำคณะ คณะกรรมการวิชาการคณะ

ผู้ช่วยศาสตราจารย์ ดร.พิทักษ์พงศ์ กางการ	คณบดีคณะรัฐศาสตร์
ผู้ช่วยศาสตราจารย์ว่าที่ร้อยเอกณัฐดนัย แก้วโพนงาม	รองคณบดีฝ่ายวิชาการและประกันคุณภาพ
อาจารย์ ดร.คัทลียา นาวิเศษ	รองคณบดีฝ่ายกิจการนักศึกษาและโครงการพิเศษ
ผู้ช่วยศาสตราจารย์ ดร.สมปอง สุวรรณภุมมา	ผู้ช่วยคณบดี
อาจารย์ ดร.ณัฐปรายย์ ชัยสินคุณานนท์	ผู้ช่วยคณบดี
อาจารย์ ดร.เพ็ญนภา สุขเสริม	ผู้ช่วยคณบดี
ผู้ช่วยศาสตราจารย์ว่าที่ร้อยเอกณัฐดนัย แก้วโพนงาม	หัวหน้าภาควิชารัฐศาสตร์
ผู้ช่วยศาสตราจารย์ ดร.จิตรีรัตน์ เหล่าคมพุดมาจารย์	หัวหน้าภาควิชารัฐประศาสนศาสตร์
นางสาวณัฐนรี ไทยภักดี	รักษาการหัวหน้าสำนักงานคณบดีคณะรัฐศาสตร์

3.5 หลักสูตรและสาขาวิชาที่เปิดสอน

- หลักสูตรรัฐประศาสนศาสตรบัณฑิต สาขาวิชารัฐประศาสนศาสตร์
- หลักสูตรรัฐประศาสนศาสตรบัณฑิต สาขาวิชาการบริหารทรัพยากรมนุษย์
- หลักสูตรรัฐศาสตรบัณฑิต สาขาวิชารัฐศาสตร์
- หลักสูตรนิติศาสตรบัณฑิต สาขาวิชานิติศาสตร์
- หลักสูตรศิลปศาสตรบัณฑิต สาขาวิชาสหวิทยาการเพื่อการพัฒนาท้องถิ่น
- หลักสูตรรัฐประศาสนศาสตรมหาบัณฑิต สาขาวิชารัฐประศาสนศาสตร์
- หลักสูตรศิลปศาสตรมหาบัณฑิต สาขาวิชายุทธศาสตร์การพัฒนา

3.6 จำนวนนักศึกษา

จำนวนนักศึกษาปัจจุบันทั้งหมด

ชั้นปี	ระดับ						รวม
	ปริญญาตรี		ป.บัณฑิต		ป.โท		
	ภาคปกติ	ภาคพิเศษ	ภาคปกติ	ภาคพิเศษ	ภาคปกติ	ภาคพิเศษ	
1	57	48	-	-	12	25	142
2	80	68	-	-	11	5	164
3	76	44	-	-	-	-	120
4	90	31	-	-	-	-	121
รวมทั้งสิ้น	303	191	-	-	23	30	547

ข้อมูล ณ วันที่ 17 มิถุนายน 2563

3.7 จำนวนอาจารย์ (อาจารย์ประจำ/อาจารย์พิเศษ/วิทยากร)

ที่	ประเภท	ชื่อ-สกุล	หมายเหตุ
1	พมด.	ผู้ช่วยศาสตราจารย์ ดร.พิทักษ์พงศ์ กางการ	
2	พมด.	ผู้ช่วยศาสตราจารย์ว่าที่ ร.อ.ณัฐดนัย แก้วโพนงาม	
3	พมร.	ผู้ช่วยศาสตราจารย์ ดร.सानนท์ ด้านภักดี	
4	พมด.	ผู้ช่วยศาสตราจารย์ ดร.เกรียงศักดิ์ โชควรรกุล	
5	พมร.	ผู้ช่วยศาสตราจารย์ ดร.ประมุข ศรีชัยวงษ์	
6	พมด.	รองศาสตราจารย์ ดร.สุนทร ปัญญาพงษ์	
7	พมด.	ผู้ช่วยศาสตราจารย์ ดร.สมปอง สุวรรณภุมมา	
8	พมร.	ผู้ช่วยศาสตราจารย์ ดร.อิทธิรัตน์ เหล่าคมพุดาจารย์	
9	พมร.	ผู้ช่วยศาสตราจารย์ ดร.อนุสรณ์ พัฒนสานต์	
10	พมด.	ผู้ช่วยศาสตราจารย์ ภัทร ใจเอ็นดู	
11	พมร.	ผู้ช่วยศาสตราจารย์ วิมลศิลป์ ประจักษ์ภูมิ	
12	ขร.	อาจารย์ ดร.พนารัตน์ เดชกุลทอง	
13	ขร.	อาจารย์ ดร.กรรณวิษณ์ ช่วยอุปการ	
14	พส.	อาจารย์ ดร.คัทลียา นาวิเศษ	
15	พมด.	อาจารย์ ดร.ฉัตรณรงค์ศักดิ์ สุธรรมดี	
16	พมร.	อาจารย์ ดร.เพ็ญภา สุขเสริม	
17	พมร.	อาจารย์ ดร.ศาสตร์ศิลป์ ละม้ายศรี	
18	พมร.	อาจารย์ ดร.อชิษฐาน ไชยเรือง	
19	พมร.	อาจารย์ ดร.กัญญาวีร์ แก้วนุ่น	
20	พส.	อาจารย์ ดร.ณัฐปราย ชัยสินคุณานนต์	
21	พส.	อาจารย์ ดร.เกศสุดา โภคานิตย์	
22	พส.	อาจารย์ ดร.ธรรมรัตน์ โพธิสุวรรณปัญญา	
23	พส.	อาจารย์ ดร.อินทราภรณ์ มงคลขจรกิตติ	
24	พส.	อาจารย์กัณตินันท์ นามตะ	
25	พส.	อาจารย์จินตกานต์ สุธรรมดี	
26	พส.	อาจารย์ชูเกียรติ ผลิตผล	
27	พส.	อาจารย์โชติกา สิงหาเทพ	
28	พมร.	อาจารย์เทอดศักดิ์ ไปจันทิก	
29	พส.	อาจารย์ธานี ถังทอง	
30	พส.	อาจารย์ธนิกานต์ ศรีจันทร์	
31	ขร.	อาจารย์บุญช่วย กิตติวิญญกุล	
32	พมด.	อาจารย์บุญส่ง วรสิงห์	
33	พมด.	อาจารย์พิชิตชัย แพ่งศรีสาร	
34	พมด.	อาจารย์ไศลโสภิน ภิมย์ไกรภักดี	
35	พมด.	อาจารย์ธนาวินท์ กางการ	
36	พส.	อาจารย์เสาวนีย์ จันทสังข์	
37	พมร.	อาจารย์อัญชิรญา จันทรปิฎก	ลาศึกษาต่อ

3.8 จำนวนบุคลากร

ประเภทบุคลากร	จำนวน
ลูกจ้างประจำ	-
พนักงานมหาวิทยาลัย	2
พนักงานราชการ	-
เจ้าหน้าที่ประจำตามสัญญา	3

3.9 ข้อมูลพื้นฐานโดยย่อเกี่ยวกับงบประมาณ และอาคารสถานที่

งบรายจ่าย/หมวดเงิน	งบแผ่นดิน	งบรายได้	รวมทั้งสิ้น
งบดำเนินงาน(ตอบแทน,ใช้สอย,วัสดุ)	312,900	138,000	450,900
เงินอุดหนุน	-	328,000	328,000
รายจ่ายอื่น	94,700	50,000	144,700
รวม	407,600	516,000	923,600

3.10 อัตลักษณ์ของบัณฑิต

ความรู้ดี มีคุณธรรม นำสังคม

3.11 เอกลักษณ์ของคณะ

แหล่งเรียนรู้มาตรฐาน บริการชุมชน อนุรักษ์ศิลปวัฒนธรรม

3.12 ผลการปรับปรุงตามข้อเสนอแนะของผลการประเมินปีที่ผ่านมา

ในปีการศึกษา 2562 ได้ปรับปรุงผลการดำเนินงานตามข้อเสนอแนะของผลจากการประเมินคุณภาพ การศึกษาภายใน ปการศึกษา 2561 โดยการจัดทำแผนพัฒนาคุณภาพ (Improvement Plan) และดำเนินการ ปรับปรุงตามแผนพัฒนาคุณภาพ ดังต่อไปนี้

ข้อเสนอแนะจากคณะกรรมการฯ	เรื่องที่แก้ไข	แนวทางพัฒนา	โครงการ/กิจกรรม	ผลการปรับปรุง
ควรวางแผนส่งเสริมสนับสนุนและกำกับติดตามให้บุคลากรตีพิมพ์เผยแพร่ผลงานในฐานข้อมูลที่มีมาตรฐานในระดับสูงขึ้นไปอย่างต่อเนื่อง	แผนพัฒนาบุคลากร	สนับสนุนให้บุคลากรตีพิมพ์เผยแพร่ผลงานในฐานข้อมูลที่มีมาตรฐานในระดับสูงขึ้นไปอย่างต่อเนื่อง	โครงการพัฒนาบุคลากร	บุคลากรมีการเผยแพร่ตีพิมพ์ผลงานในฐานข้อมูล TCI 1 มากขึ้น
คณะต้องสร้างความรู้ความเข้าใจเรื่องการบริหารความเสี่ยง แก่บุคลากรของคณะ เพื่อให้สามารถกำหนดประเด็นความเสี่ยง หรือปัจจัยเสี่ยง ให้ถูกต้องเพื่อจัดการหรือควบคุมความเสี่ยงให้อยู่ในระดับที่ไม่เป็นอุปสรรค ต่อการดำเนินงานของคณะให้บรรลุเป้าหมายที่กำหนดไว้	ความรู้ความเข้าใจเรื่องการบริหารความเสี่ยง	สร้างความรู้ความเข้าใจเรื่องการบริหารความเสี่ยง แก่บุคลากรของคณะ	กิจกรรมเสริมความรู้ด้านความเสี่ยง	ความเสี่ยงลดลง

4. วิธีประเมิน

4.1 การวางแผนการประเมิน (ก่อน ระหว่าง และหลังการตรวจเยี่ยม)

(1) การเตรียมการและวางแผนก่อนตรวจเยี่ยม

บุคลากรที่ได้รับมอบหมายให้รับผิดชอบงานประกันคุณภาพการศึกษาของมหาวิทยาลัยได้ติดต่อทาบทามประธานคณะกรรมการประเมินและกรรมการประเมินเป็นรายบุคคล แล้วเสนอคำสั่งแต่งตั้งเป็นคณะกรรมการประเมินคุณภาพการศึกษาภายในประจำปีการศึกษา 2562 จากนั้นได้จัดส่งเอกสารรายงานประจำปีและรายงานการประเมินตนเองของคณะรัฐศาสตร์ ประจำปีการศึกษา 2562 คำสั่งแต่งตั้งคณะกรรมการผู้ประเมินการประกันคุณภาพภายใน และกำหนดการตรวจประเมินประกันคุณภาพภายในระดับคณะ ในระหว่างวันที่ 29-30 กรกฎาคม 2563 ให้กรรมการแต่ละคนได้ศึกษาก่อน

ประธานคณะกรรมการได้จัดเตรียมเอกสารบันทึกข้อมูลภาคสนามของแต่ละตัวบ่งชี้และได้ประชุมคณะกรรมการประเมินช่วงเช้าของวันที่ 29 กรกฎาคม 2563 เพื่อมอบหมายงานการศึกษา รายละเอียดข้อมูลและเอกสารหลักฐานประกอบตัวบ่งชี้ พร้อมทั้งจัดแบ่งหน้าที่การสัมภาษณ์ผู้เกี่ยวข้อง ตลอดจนการสังเกตการปฏิบัติงานจริงที่หน่วยปฏิบัติ

(2) การดำเนินการระหว่างตรวจเยี่ยม มีกิจกรรมหลัก ๆ ประกอบด้วย

- การประชุมร่วมกับคณะผู้บริหารคณะรัฐศาสตร์ เพื่อแนะนำคณะกรรมการตรวจประเมิน แจ้งวัตถุประสงค์การตรวจประเมิน และรับฟังการสรุปผลการดำเนินงานของคณะรัฐศาสตร์
- สัมภาษณ์ผู้บริหารและผู้มีส่วนได้ส่วนเสียที่เกี่ยวข้อง เช่น รักษาการคณบดี รักษาการรองคณบดี ผู้แทนนักศึกษา บุคลากรสายสนับสนุน ผู้ทรงคุณวุฒิภายนอก ศิษย์เก่า ผู้มีส่วนได้เสีย
- ตรวจเอกสารและหลักฐานเพิ่มเติม พร้อมสัมภาษณ์ผู้ปฏิบัติ/รับผิดชอบจัดทำรายงานผลการดำเนินงานของตัวบ่งชี้
- สังเกตอาคารสถานที่ให้บริการ และสภาพแวดล้อม
- ประชุมคณะกรรมการเพื่อสรุปข้อมูลประจำวัน สรุปผลการประเมิน และการเตรียมการเสนอผลการประเมิน

(3) การดำเนินการหลังตรวจเยี่ยม มีกิจกรรมหลัก ๆ ประกอบด้วย

- เสนอผลการประเมินด้วยวาจา
- เตรียมการเพื่อจัดทำเอกสารเสนอผลการประเมินเป็นลายลักษณ์อักษร

(4) วิธีการตรวจสอบความถูกต้องน่าเชื่อถือของข้อมูล

- ข้อมูลส่วนที่เป็นรายงานการประเมินตนเอง
- การตรวจสอบความถูกต้องของข้อมูลในเอกสารรายงานการประเมินตนเองตรวจสอบโดยศึกษาข้อมูลเพิ่มเติมจากต้นฉบับ ตรวจสอบเอกสารหลักฐาน สัมภาษณ์ผู้เกี่ยวข้อง และศึกษาสังเกตสถานการณ์จริง

- ข้อมูลส่วนที่เป็นผลการประเมินของคณะกรรมการ

การตรวจสอบความถูกต้องของข้อมูลที่เป็นผลการประเมินของคณะกรรมการ
ตรวจสอบโดยการนำเสนอผลต่อที่ประชุมคณะกรรมการ การตรวจสอบคำอธิบายของคู่มือการประกัน
คุณภาพและการเสนอผลการประเมินด้วยวาจาต่อที่ประชุมของบุคลากรของหน่วยรับตรวจเพื่อการให้
ยืนยันความถูกต้องของข้อมูล

5. ตารางการประเมินรายตัวบ่งชี้

ตัวบ่งชี้คุณภาพ	เป้าหมาย	ผลการดำเนินงาน		คะแนนการประเมินตนเอง	คะแนนการประเมินโดยกรรมการ	✓ บรรลุ ✗ ไม่บรรลุ	หมายเหตุ (เหตุผลของการประเมินที่ต่างจากที่ระบุใน SAR)
		ตัวตั้ง	ผลลัพธ์ (เปอร์เซ็นต์หรือสัดส่วน)				
		ตัวหาร					
องค์ประกอบที่ 1 การผลิตบัณฑิต							
ตัวบ่งชี้ที่ 1.1 ผลการบริหารจัดการหลักสูตรโดยรวม	ค่าเฉลี่ย 3.40	21.02	ค่าเฉลี่ย 3.50	3.50 คะแนน	3.50 คะแนน	✓	
		6					
ตัวบ่งชี้ที่ 1.2 อาจารย์ประจำคณะที่มีคุณวุฒิปริญญาเอก	ร้อยละ 50	20	ร้อยละ 53.33	5 คะแนน	5 คะแนน	✓	
		37.5					
ตัวบ่งชี้ที่ 1.3 อาจารย์ประจำคณะที่ดำรงตำแหน่งทางวิชาการ	ร้อยละ 25	11.5	ร้อยละ 30.67	2.56 คะแนน	2.56 คะแนน	✓	
		31.5					
ตัวบ่งชี้ที่ 1.4 การบริการนักศึกษาระดับปริญญาตรี	6 ข้อ	6 ข้อ		5 คะแนน	5 คะแนน	✓	
ตัวบ่งชี้ที่ 1.5 กิจกรรมนักศึกษาระดับปริญญาตรี	6 ข้อ	6 ข้อ		5 คะแนน	5 คะแนน	✓	
ตัวบ่งชี้ที่ 1.6 การส่งเสริมสมรรถนะและทักษะการใช้ภาษาอังกฤษ	4 ข้อ	4 ข้อ		4 คะแนน	4 คะแนน	✓	
ตัวบ่งชี้ที่ 1.7 การส่งเสริมสมรรถนะและทักษะด้านดิจิทัล	4 ข้อ	4 ข้อ		4 คะแนน	4 คะแนน	✓	
ตัวบ่งชี้ที่ 1.8 หลักสูตรที่นักศึกษามีส่วนร่วมในการสร้างนวัตกรรม	ร้อยละ 80	6	ร้อยละ 100	5 คะแนน	5 คะแนน	✓	
		6					
สรุปผลการประเมินองค์ประกอบที่ 1				คะแนนเฉลี่ย 3.34			
องค์ประกอบที่ 2 การวิจัย							
ตัวบ่งชี้ที่ 2.1 ระบบและกลไกงานวิจัย งานสร้างสรรค์ หรือนวัตกรรม	5 ข้อ	7 ข้อ		5 คะแนน	5 คะแนน	✓	

ตัวบ่งชี้คุณภาพ	เป้าหมาย	ผลการดำเนินงาน		คะแนนการประเมินตนเอง	คะแนนการประเมินโดยกรรมการ	✓ บรรลุ ✗ ไม่บรรลุ	หมายเหตุ (เหตุผลของการประเมินที่ต่างจากที่ระบุใน SAR)		
		ตัวตั้ง	ผลลัพธ์ (เปอร์เซ็นต์หรือสัดส่วน)						
		ตัวหาร							
ตัวบ่งชี้ที่ 2.2	เงินสนับสนุนงานวิจัยและงานสร้างสรรค์	25,000 บาท/คน	4,665,000	127,808 บาท/คน	5 คะแนน	5 คะแนน	✓		
			36.5						
ตัวบ่งชี้ที่ 2.3	ผลงานทางวิชาการของอาจารย์ประจำและนักวิจัย	ร้อยละ 20	16.40	ร้อยละ 44.93	5 คะแนน	5 คะแนน	✓		
			36.5						
ตัวบ่งชี้ที่ 2.4	งานวิจัย งานสร้างสรรค์ หรือนวัตกรรมที่นำไปใช้ประโยชน์ต่อชุมชน	ร้อยละ 30	14	ร้อยละ 33.33	5 คะแนน	5 คะแนน	✓		
			42						
เฉลี่ยองค์ประกอบที่ 2		คะแนนเฉลี่ย 5							
องค์ประกอบที่ 3 การบริการวิชาการ									
ตัวบ่งชี้ที่ 3.1	ระบบและกลไกการบริการวิชาการเพื่อการพัฒนาท้องถิ่น ชุมชน หรือสังคม	4 ข้อ	5 ข้อ		5 คะแนน	5 คะแนน	✓		
ตัวบ่งชี้ที่ 3.2	จำนวนชุมชนเป้าหมายที่ได้รับการพัฒนาอย่างต่อเนื่องตามแผนเสริมสร้างความสัมพันธ์กับชุมชน	ร้อยละ 50	4	ร้อยละ 100	5 คะแนน	5 คะแนน	✓		
			4						
เฉลี่ยองค์ประกอบที่ 3		คะแนนเฉลี่ย 5							
องค์ประกอบที่ 4 ด้านศิลปวัฒนธรรม และความเป็นไทย									
ตัวบ่งชี้ที่ 4.1	ระบบและกลไกด้านศิลปวัฒนธรรมและความเป็นไทย	4 ข้อ	4 ข้อ		5 คะแนน	4 คะแนน	✗		
เฉลี่ยองค์ประกอบที่ 4		คะแนนเฉลี่ย 4							
องค์ประกอบที่ 5 การบริหารจัดการ									

ตัวบ่งชี้คุณภาพ	เป้าหมาย	ผลการดำเนินงาน		คะแนนการประเมินตนเอง	คะแนนการประเมินโดยกรรมการ	✓ บรรลุ ✗ ไม่บรรลุ	หมายเหตุ (เหตุผลของการประเมินที่ต่างจากที่ระบุใน SAR)
		ตัวตั้ง	ผลลัพธ์ (เปอร์เซ็นต์หรือสัดส่วน)				
		ตัวหาร					
ตัวบ่งชี้ที่ 5.1	การจัดการเรียนรู้แบบบูรณาการกับการทำงาน	4 ข้อ	5 ข้อ	5 คะแนน	5 คะแนน	✓	
ตัวบ่งชี้ที่ 5.2	การบริหารของคณะเพื่อการกำกับติดตามผลลัพธ์ตามพันธกิจ กลุ่มสถาบัน และเอกลักษณ์ของคณะ	6 ข้อ	7 ข้อ	5 คะแนน	5 คะแนน	✓	
ตัวบ่งชี้ที่ 5.3	ระบบกำกับการประกันคุณภาพหลักสูตร	4 ข้อ	6 ข้อ	5 คะแนน	5 คะแนน	✓	
เฉลี่ยองค์ประกอบที่ 5		คะแนนเฉลี่ย 5					
คะแนนเฉลี่ย (องค์ประกอบที่ 1 - 5)		คะแนนเฉลี่ย 4.61					

6. ตารางการวิเคราะห์คุณภาพการศึกษาภายในระดับคณะ

องค์ประกอบที่	จำนวน ตัวบ่งชี้	คะแนนการประเมินเฉลี่ย				ผลการประเมิน
		I	P	O	คะแนน เฉลี่ย	0.00-1.50 การดำเนินงานต้องปรับปรุง เร่งด่วน 1.51-2.50 การดำเนินงานต้องปรับปรุง 2.51-3.50 การดำเนินงานระดับพอใช้ 3.51-4.50 การดำเนินงานระดับดี 4.51-5.00 การดำเนินงานระดับดีมาก
1	8	3.78	4.50	4.25	4.17	ดี
2	4	5.00	5.00	5.00	5.00	ดีมาก
3	2	-	5.00	5.00	5.00	ดีมาก
4	1	-	4.00	-	4.00	ดี
5	3	-	5.00	-	5.00	ดีมาก
รวม	18	3	10	5	4.61	ระดับดีมาก
ผลการประเมิน		4.19	4.70	4.70		

*ตัวบ่งชี้ที่ 1.1 เป็นค่าคะแนนเฉลี่ยของผลการประเมินระดับหลักสูตรทุกหลักสูตร

7. รายงานผลการวิเคราะห์จุดเด่นและจุดที่ควรพัฒนา องค์กรประกอบที่ 1 – องค์กรประกอบที่ 5

องค์กรประกอบที่ 1 การผลิตบัณฑิต

จุดที่ควรพัฒนา

1. กิจกรรมนักศึกษา การส่งเสริมสมรรถนะและทักษะการใช้ภาษาอังกฤษ และทักษะด้านดิจิทัล คณะควรมีการจัดทำแผนพัฒนานักศึกษาทั้งสองด้านแยกออกมาจากแผนพัฒนานักศึกษาหลัก เพื่อให้เกิดความชัดเจนในการประเมิน และปรับปรุงแผนดังกล่าว

องค์กรประกอบที่ 2 การวิจัย

จุดเด่น

1. อาจารย์ในคณะรัฐศาสตร์มีจำนวนผลงานวิจัยอยู่ในระดับสูง คือ ร้อยละ 49.32 และได้รับงบประมาณสนับสนุนงานวิจัยอยู่ในระดับสูงเช่นกัน คือ อยู่ในอัตรา 127,808 บาท/คน เมื่อเทียบกับเกณฑ์การประเมิน

จุดที่ควรพัฒนา

1. ควรส่งเสริมสนับสนุนให้อาจารย์ที่ยังไม่มีผลงานวิจัย ทำวิจัยเพิ่มขึ้น

องค์กรประกอบที่ 3 การบริการวิชาการ

- ไม่มี -

องค์กรประกอบที่ 4 การทำนุบำรุงศิลปะและวัฒนธรรม

จุดที่ควรพัฒนา

1 การปรับปรุงและพัฒนาแผนการทำนุบำรุงศิลปะและวัฒนธรรม ควรนำผลการประเมินความสำเร็จตามตัวบ่งชี้ของแผนมาปรับปรุงและพัฒนากิจกรรมด้านศิลปวัฒนธรรมและความเป็นไทยในปีการศึกษาถัดไป

องค์กรประกอบที่ 5 การบริหารจัดการ

จุดเด่น

1 แนวปฏิบัติที่ดีของคณะด้านการวิจัย ควรจะสนับสนุนการจัดการความรู้ด้านการสอนที่เติมเต็มเนื้อหาแนวปฏิบัติที่ดีต่อไป

จุดที่ควรพัฒนา

1 การเขียนอธิบายผลการดำเนินงานโดยเฉพาะหลักธรรมาภิบาลและความเสี่ยง บรรยายตามกรอบการทำงานให้ชัดเจนและมีหลักฐานประกอบ

8. รายงานการสัมภาษณ์ผู้มีส่วนได้ส่วนเสีย

อาจารย์

ควรส่งเสริมให้อาจารย์จัดทำคำขอทุนทั้งภายในมหาวิทยาลัย และภายนอกมหาวิทยาลัย เพื่อพัฒนา งานวิจัยอย่างต่อเนื่อง

มหาวิทยาลัยได้มีการให้ข้อมูลข่าวสารด้านทุนต่าง ๆ นอกมหาวิทยาลัย ผ่านทาง Application line ซึ่งเป็นกลุ่มสำหรับนักวิจัย ซึ่งเป็นช่องทางส่งเสริมที่ทางมหาวิทยาลัยดำเนินการได้เป็นอย่างดี แต่ก็ขึ้นอยู่กับปัจจัยด้านอื่น ๆ ด้วยในการพิจารณาอนุมัติคำขออนุมัติ

สำหรับทุนวิจัยภายนอกนั้นอาจารย์ภายในคณะได้ยื่นคำขอทุนวิจัยอย่างต่อเนื่องทุกปี แต่ในส่วนใหญ่แล้วไม่ได้รับการอนุมัติคำขอทุนวิจัยซึ่งให้ได้มาซึ่งทุนวิจัย และทุนภายในมหาวิทยาลัยได้รับอนุมัติคำขอทุน แต่พบปัญหาในการตีพิมพ์บทความวิจัยที่มีการใช้ระยะเวลาค่อนข้างนานเกินไป

คณาจารย์หลายท่านยังอยู่ในตำแหน่งอาจารย์สัญญาจ้าง ซึ่งไม่สามารถขอตำแหน่งทางวิชาการได้ ควรส่งเสริมและผลักดัน ให้อาจารย์ประจำตามสัญญาจ้างได้เข้าเป็นพนักงานมหาวิทยาลัย

นักศึกษาปัจจุบัน

1. นักศึกษามีความพร้อมที่จะเรียนในห้องเรียนมากกว่าการเรียนผ่านระบบการจัดการเรียนการสอนออนไลน์
2. ควรปรับปรุงซ่อมแซมห้องเรียน เครื่องปรับอากาศ และเครื่องฉายเพื่อความสะดวกในการเรียนการสอน
3. ควรมีการจัดอบรมให้ความรู้เพิ่มเติมในด้านภาษาต่างประเทศที่หลากหลาย

ศิษย์เก่า

1. มีข้อเสนอแนะให้ส่งเสริมทักษะและให้ความรู้ในด้านภาษาต่างประเทศที่มากขึ้น ภาษาอังกฤษ
2. ความรู้ด้านโปรแกรม Office ปฏิบัติงานในหน่วยงาน

ผู้ประกอบการ

1. ต้องการทักษะการใช้ด้านโปรแกรมสำนักงานอัตโนมัติ ยังไม่มีความคล่องตัวในการใช้งานโปรแกรมมากนัก การใช้งานโปรแกรมสำนักงานอัตโนมัติ ด้านงานสารบรรณยังขาดความรู้และทักษะในการจัดการงานเอกสารขั้นต้น

9. ภาพประกอบการตรวจประเมิน



